

# Annonce des traitements : rôle du pharmacien hospitalier

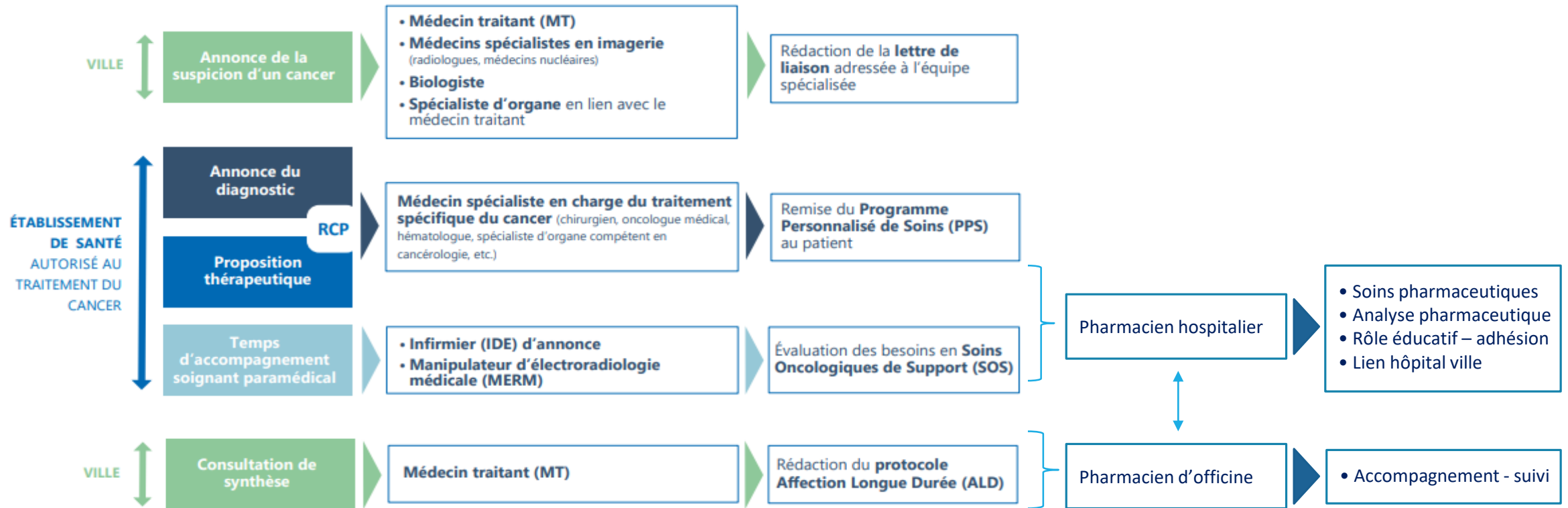
---

DR CLÉMENTINE FRONTEAU

DR PIERRE NIZET

# Contexte

## 1 Dispositif - 5 Étapes



# Les soins pharmaceutiques

« Correspondent à **l'ensemble des attentions reçues par le patient, résultant de sa relation avec le pharmacien et son équipe**. Ces attentions peuvent être **préventives, curatives, palliatives** et peuvent concerner les produits de santé et/ou les autres déterminants de santé du patient (contexte biomédical, psychologique et social). Les soins pharmaceutiques sont prodigués **en lien avec les autres professionnels de santé** et, le cas échéant avec les **aidants** du patient. L'objectif est d'améliorer la **qualité de vie du patient** ». (Lexique de pharmacie clinique 2021)

**Expertise pharmaceutique clinique** : démarche d'évaluation structurée par le pharmacien, de la situation médico-pharmaceutique du patient et de ses besoins en termes de produits de santé, au regard des paramètres cliniques, biologiques et du contexte du patient → **sécurisation / optimisation**

**Entretien pharmaceutique** : échange entre un patient et un pharmacien permettant de recueillir des informations et de renforcer les messages de **conseil, de prévention et d'éducation**.

**Bilan de médication** : résultat d'une conciliation des traitements médicamenteux associée à une expertise pharmaceutique clinique → Permet d'identifier les patients ou situations à risque nécessitant un **plan pharmaceutique personnalisé**

**Plan pharmaceutique personnalisé** : projet collaboratif de **suivi thérapeutique individualisé** incluant le patient et les professionnels de santé. Il vise à définir, mettre en œuvre et évaluer des actions ciblant l'efficacité, la tolérance, l'adhésion médicamenteuse, tout au long du parcours de soins.

# Parcours patients en place au CHU de Nantes

---

**Oncologie  
digestive**

**Oncologie  
urologique**

**Oncologie  
pédiatrique**

# Oncologie digestive

## Multi-professional development of a competency framework for patients with a Port-a-Cath (PAC)

Pierre Nizet <sup>1</sup>, Charlotte Grivel <sup>1</sup>, David Feldman <sup>1</sup>, Elodie Brochet <sup>2</sup>, Christèle Le Gouill <sup>2</sup>, Fabien Lindenberg <sup>1</sup>, Erwan Corbineau <sup>1</sup>, Nicolas Cormier <sup>1</sup>, Johann Clouet <sup>1</sup>, Emilie Duchalais <sup>3</sup>, Jean-François Huon <sup>1</sup>



### 4 temps :

- 1/ temps de présentation des objectifs de la consultation et de reprise des éléments relatifs au **bilan de médication** réalisé préalablement
- 2/ temps **d'entretien pharmaceutique ciblé sur le CCI**, basé sur un référentiel de compétences pour les patients porteurs de CCI
- 3/ temps **d'entretien pharmaceutique ciblé sur le protocole de chimiothérapie** proposé au patient ainsi que sur les médicaments de supports associés.
- 4/ **remise de documents au patient** : livret d'informations CCI et fiche d'information protocole

Après la CPI, un compte rendu détaillé est rédigé par le pharmacien clinicien puis transmis au médecin généraliste et au pharmacien d'officine du patient (**lien hôpital-ville**)



# Oncologie digestive

## Bilan médicamenteux

Médicaments chroniques	Voie	Dosage	Commentaires
Concernant les freins et leviers qui ont été mis en évidence chez la patiente :			

	Ressources pour le patient	Difficultés pour le patient
Comportements de soins	/	Difficultés de déplacement (déambulateur), peu d'activité physique Personne âgée
Connaissances théoriques	Bonne compréhension du plan de soin	/
Connaissances pratiques	Comprend l'utilité du diffuseur	/
Perception de la maladie et du traitement, soutien social	Fille très présente, passage IDE	/
Croyances/représentations	Attitude positive	/
Effets indésirables	Pas de crainte identifiée	/

DEXERYL	CUT	1-0-1	Sur les zones sèches
<b>En cas de nausées :</b>			
Métoclopramide 10 mg	PO	SB	maximum 3/jour
<b>En cas de diarrhées :</b>			
SMECTA	PO	SB	4/jour max

## Chambre implantable :

La pose et l'utilisation du dispositif implantable ont été abordés lors de l'entretien. Le livret d'information « Vous êtes porteur d'un Cathéter à Chambre Implantable » a été remis à la patiente, et l'évaluation des compétences relatives au dispositif médical est synthétisée ci-dessous :

Compétences	Evaluation	Commentaires
Le patient connaît l'utilité du dispositif	acquis	
Le patient connaît les signes d'appels et les effets indésirables	acquis	
Le patient connaît le numéro d'urgence en cas de problème	acquis	
Le patient sait que son pansement est à changer après la pose du dispositif	acquis	
Le patient sait ce qu'il doit faire en cas de survenue d'un problème	acquis	
Le patient sait qui il doit prévenir en fonction du problème et du moment de survenue	acquis	
Le patient est capable d'alerter en cas de situations dangereuses	acquis	

## Protocole de chimiothérapie :

Concernant son traitement anticancéreux, la gestion des effets indésirables et les traitements de supports ont été abordés. Les fiches médicaments « FOLFOX » et « Panitumumab » ont été remises à la patiente et l'évaluation des compétences relatives au traitement est synthétisée ci-dessous :

Evaluation des acquis du patient		
Questions	Evaluation	Commentaires
Le patient connaît son protocole	Acquis	
Le patient sait à quoi sert son protocole	Acquis	
Le patient connaît les effets indésirables de son protocole	Acquis	
Le patient connaît les mesures préventives des EI	Acquis	
Le patient sait comment gérer l'apparition des EI	Acquis	
Le patient est avisé des interactions de son protocole avec d'autres médicaments et d'autres produits qu'il serait amené à prendre	Acquis	

# Oncologie urologique

---

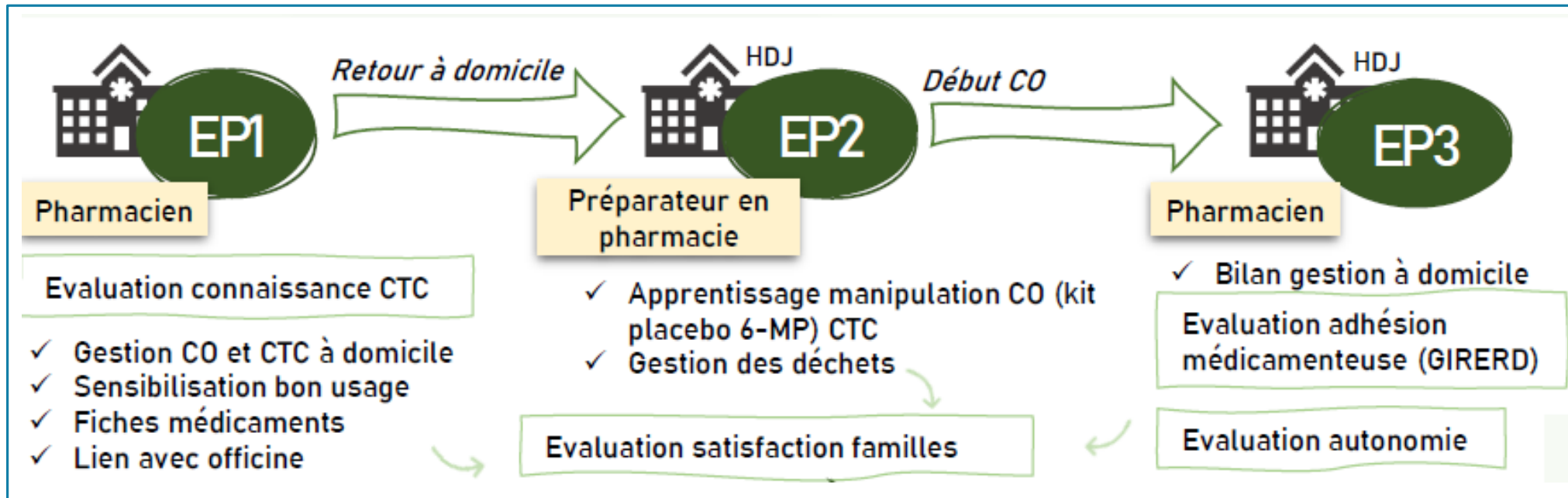


## **4 temps :**

- 1/ temps de présentation des objectifs de la consultation et de reprise des éléments relatifs au **bilan de médication** réalisé préalablement
- 2/ temps **d'entretien pharmaceutique ciblé sur le traitement anticancéreux** proposé au patient ainsi que sur les médicaments de supports associés.
- 3/ **remise de documents au patient** : fiche d'information traitement
- 4/ temps d'évaluation du patient en **soins de support** et propositions

**Avantage économique** : cotation HDJ

# Oncologie pédiatrique





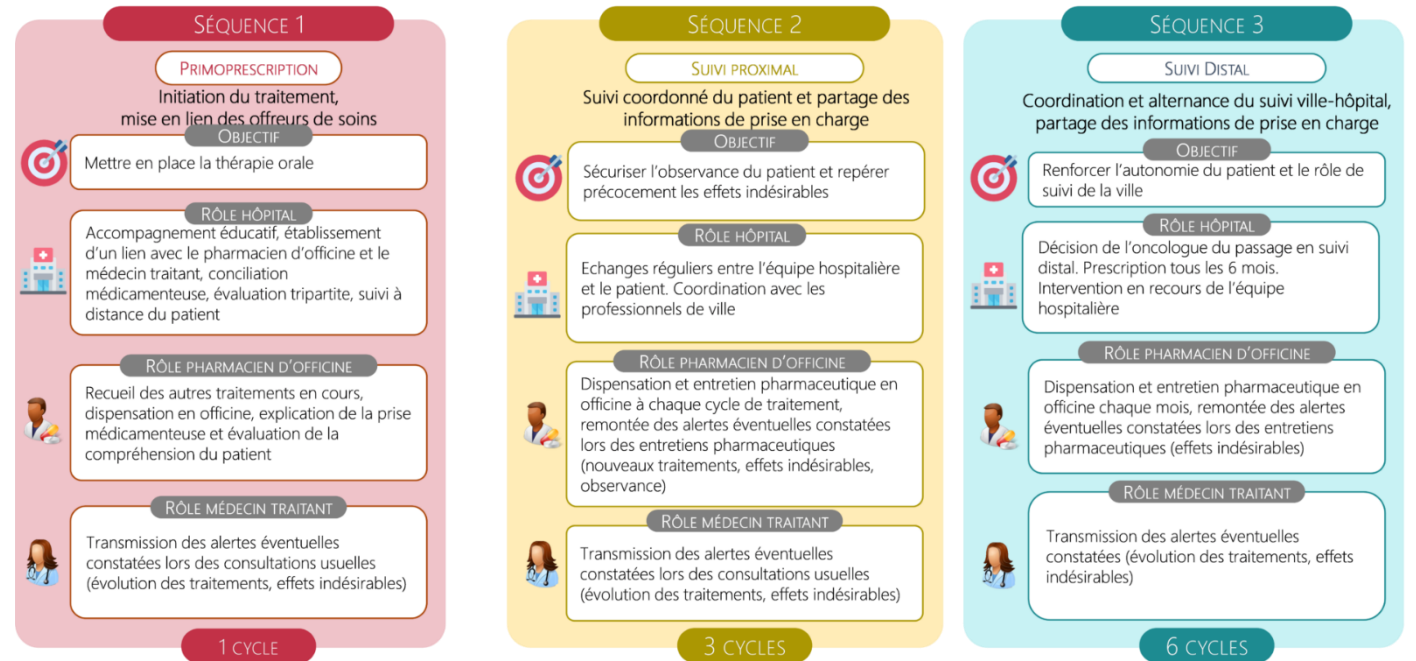
# Conclusion

## Rôle du pharmacien hospitalier :

- Sécurisation - optimisation de la prise en charge
- Conseils - prévention - éducation
- Suivi thérapeutique individualisé

En étroite **collaboration pluri professionnelle +++**

Rôle du pharmacien d'officine (à ne pas oublier)



# Merci pour votre attention

