

# Etat des lieux régional des organisations en SOS

**Delphine Lauzeille, Mathilde Campone, Philippe Bergerot, Fabienne Empereur**  
**DSRC ONCOPL, Nantes**



# Contexte

- **Contexte national**

- ✓ Circulaire DHOS du 22 Février 2005
- ✓ Plans Cancer
- ✓ Feuille de route 2021-2025 de la Stratégie décennale
- ✓ Référentiel organisationnel INCa 2021
- ✓ Réforme des autorisations

- **Contexte régional**

- Différents projets SOS à ONCOPL
- 2021: commission régionale des SOS remise en place par ONCOPL
  - diffuser la « bonne parole » autour des SOS en région, communiquer sur ce qui existe et construire ce qui n'existe pas.
  - Nécessité de disposer d'un panorama des modes de fonctionnement



# Objectif / Méthode

## Objectifs

- repérer les points forts et les points faibles, les leviers d'action
- échanger autour des pratiques
- Proposer axe(s) de travail pour 2024

## Méthode

- Enquête menée par ONCOPL auprès de **tous les établissements autorisés** à la cancérologie de la région pays de la Loire
- **Questionnaire** élaboré à partir de celui réalisé par le DSRC Onco Paca-Corse (« *Etat des lieux : Parcours de soins de support en Cancérologie Ville-Hôpital 2022* »), 4 groupes de questions:
  - ✓ la coordination du parcours
  - ✓ le repérage des besoins, l'orientation et l'accès
  - ✓ la prévention tertiaire et prévention des séquelles
  - ✓ la traçabilité.
- Contacts par mail pour prise de rdv → **entretien téléphonique 30 min**
- Saisie et analyse via le logiciel Sphinx®.

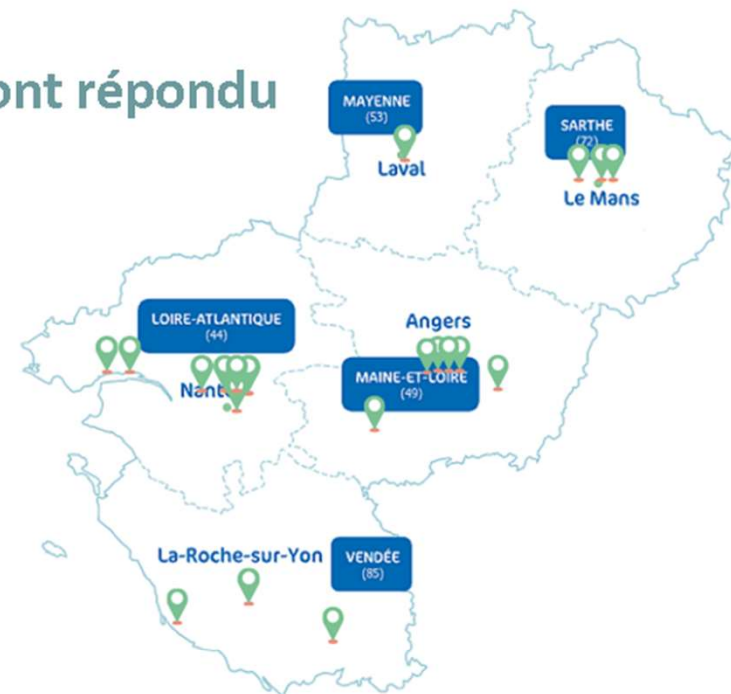
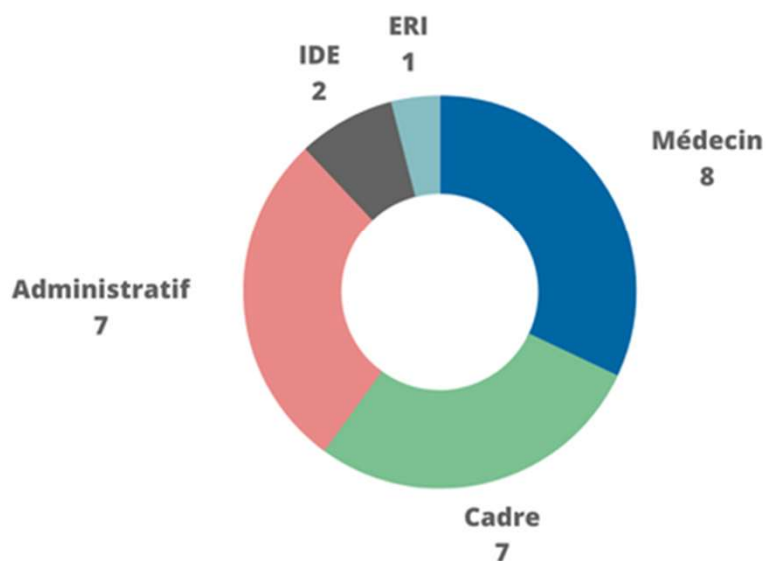


# Répondants

25 établissements autorisés à la cancérologie sur 33 ont répondu

- 15 cliniques
- 8 CH / CHU
- 2 sites du CLCC

Fonctions des  
personnes  
interrogées





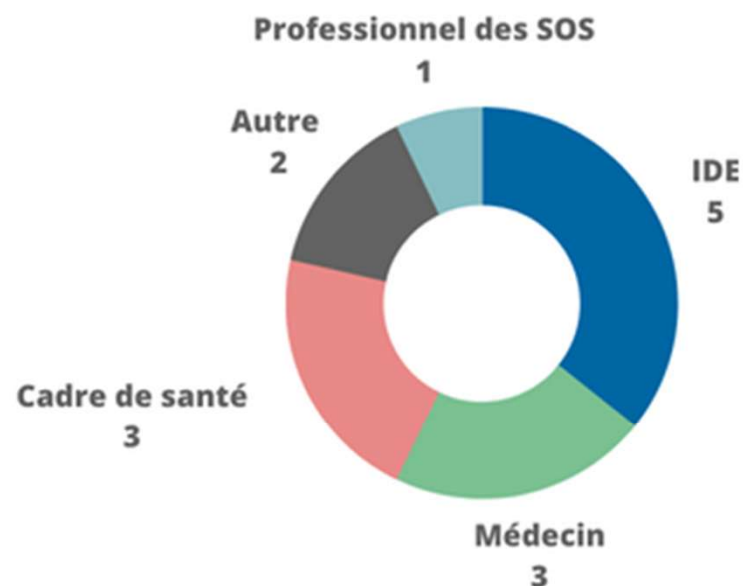
## Coordination du parcours (1/2)



des EA organisent une réunion pluri professionnelle dédiée aux SOS pour discuter des cas complexes



des EA ont un référent identifié pour assurer la coordination des parcours SOS



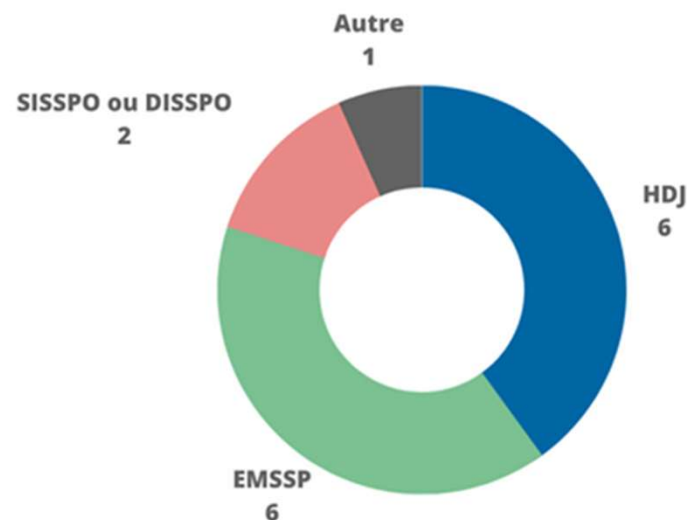
des EA assurent la coordination des parcours SOS également quand implique d'autres établissements et/ou la ville



## Coordination du parcours (2/2)



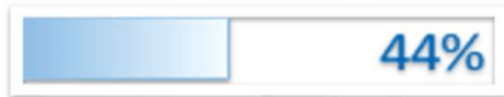
des EA disposent d'une offre de prise en charge globale du patient en SOS



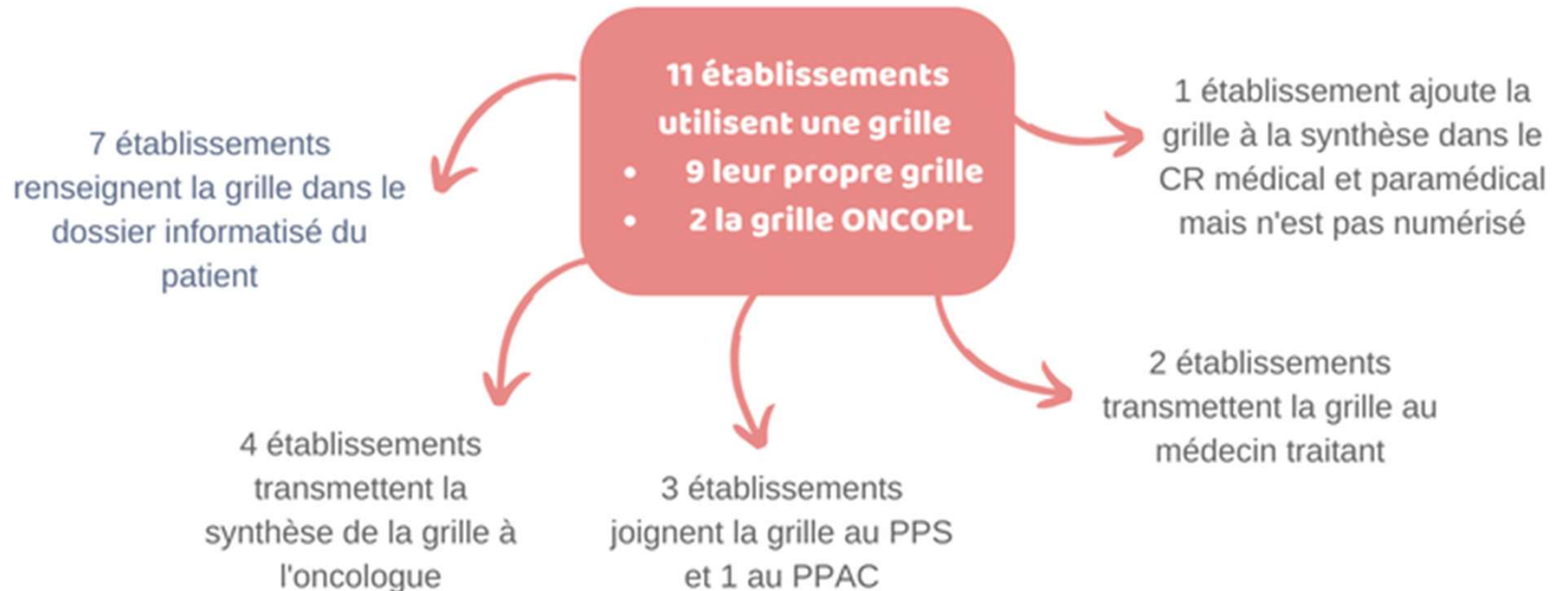
des EA disposent d'une procédure d'information sur la prise en charge des SOS (toujours au moins vers les patients, plus rarement vers les professionnels de l'établissement ou de la ville)



# Repérage, orientation, accès et offre (1/2)



des EA mettent en œuvre un repérage systématisé des besoins des patients en SOS



des personnes interrogées connaissent l'annuaire des SOS disponibles sur le site internet d'ONCOPL—uniquement 2 personnes l'utilisent.



# Repérage, orientation, accès et offre (2/2)

Tous les EA répondants proposent :

→ les 4 soins du panier socle (douleur, diet, psycho, social)

✓ 20 en interne

✓ 5 en partenariat

→ un soutien psychologique aux aidants (en interne ou en ville)

## Autres SOS proposés

Soins palliatifs  
(14)

APA  
(12)

Stomathérapie  
(12)

Socio-esthétique  
(10)

Sexologie  
(9)

Conseils en hygiène de vie  
(9)

Coordination des  
parcours complexes  
(6)

Bien-être  
(6)

Oncogénétique  
(6)

Sophrologie  
(5)

Ethique  
(2)

Hypnose  
(2)

Art-Thérapie  
(3)

Préservation fertilité  
(4)





# Prévention tertiaire, séquelles

6 établissements proposent des programmes d'Education Thérapeutique sur la thématique des SOS

5 sur la gestion des effets indésirables des traitements



2 sur l'amélioration de la qualité de vie



3 sur la prévention tertiaire



Autres : fatigue, estime de soi, retour à l'emploi



## Si ne proposent pas d'ETP, pourquoi?

- Le manque de temps, de moyen, ou de personnel;
- Ils font des programmes mais de manière non formalisée car le dossier ARS trop lourd
- Pgm en cours de développement.

Très peu proposent offre en prévention tertiaire (retour à l'emploi, prévention 2d cancer)



# Traçabilité



des EA tracent les SOS dans le dossier informatisé du patient  
(quand ils sont fait en interne)

Sinon très peu tracés et uniquement si info remonte



# Discussion (1/2)

## Limites de l'étude

- ✓ Identification personne contact / rdv
- ✓ Questionnaire téléphonique
- ✓ Cloisonnement dans certains établissements
- ✓ Spécificités des établissements

## MAIS... +++

**Photographie à un instant T des organisations en SOS** dans les établissements de la région

- Prise de conscience de l'importance des SOS dans la prise en charge globale du patient
- Volonté de développer cette thématique, malgré manque de moyens humains, financiers et de temps
- Des actions engagées, mais de manière plus ou moins formalisée



## Discussion (2/2)

### LEVIERS D'ACTION

**Les outils:** des outils existent mais ne sont pas ou peu connus ni utilisés  
—> promouvoir les outils existants en SOS

**Le champ de la prévention tertiaire et des séquelles:** peu pris en compte  
—> renforcer l'ETP  
—> mieux communiquer sur le parcours global après traitement  
—> mettre en place des projets sur cette thématique (programmes d'aide au retour à l'emploi, la prise en charge des troubles neurocognitifs etc.)

### PROPOSITION AXE DE TRAVAIL 2024

Outil d'aide pour la mise en place d'une structure de coordination des SOS au sein des établissements

- rôles et missions d'un référent SOS
- avantages d'une coordination en SOS pour les patients et pour les établissements
- les leviers d'action possibles
- des trucs et astuces

Offre de soins

## L'éducation thérapeutique sur les soins de support doit se renforcer en Pays de la Loire

Publié le 13/11/23 - 11h51

**Le dispositif OncoPL a fait l'état des lieux de l'organisation régionale des soins oncologiques de support. Tous les établissements proposent les soins du panier socle mais un bémol concerne le champ de la prévention tertiaire et des séquelles.**

Alors que les soins de support ont pris toute leur place dans le cadre de la réforme des autorisations en cancérologie, le dispositif spécifique régional du cancer (DSRC) des Pays de la Loire (OncoPL) a voulu dresser un état des lieux. Un moyen de repérer les points faibles, points forts et les leviers d'action pour proposer des axes de travail pour 2024. OncoPL a donc mené une enquête téléphonique auprès des trente-trois établissements autorisés en cancérologie, avec un questionnaire élaboré à partir de celui du DSRC OncoPaca-Corse dont l'état des lieux a été réalisé début 2022 (lire notre [article](#)). Les résultats ont été présentés à l'occasion du congrès des réseaux régionaux de cancérologie organisé à Paris ce 9 novembre. Sur la coordination du parcours, un tiers des vingt-cinq établissements ayant répondu organise une réunion pluriprofessionnelle dédiée aux soins de support pour discuter des cas complexes. Plus de la moitié dispose d'un référent identifié pour assurer la coordination, notamment un infirmier, un cadre de santé ou un médecin.

60% des établissements disposent d'une offre de prise en charge globale du patient en soins de support. Cependant, moins de la moitié mettent en œuvre un repérage systématique des besoins des patients. *"Lorsqu'un établissement ne le fait pas, c'est souvent parce qu'il le fait au cas par cas en fonction de l'organisation des services"*, précise Delphine Lauzeille, chargée de projet à OncoPL. Par ailleurs, si 64% connaissent l'annuaire des soins de support disponibles sur le site internet d'OncoPL, deux seulement l'utilisent. Point positif, tous les établissements proposent les soins de support du panier socle — douleur, diététique, psychologique et social — que ce soit en interne ou en partenariat, ainsi qu'un soutien psychologique aux aidants.

### Peu d'offres en prévention tertiaire

*"Un point noir est que le champ de la prévention tertiaire et des séquelles est peu pris en compte"*.

1/2

décrit Delphine Lauzeille. Seulement six établissements proposent en effet des programmes d'éducation thérapeutique sur cette thématique, par exemple sur la gestion des effets indésirables des traitements, l'amélioration de la qualité de vie ou le retour à l'emploi. Ceux qui n'en proposent pas manquent de temps, de moyen ou de personnel, n'ont pas formalisé réglementairement les programmes ou sont en train de les développer. Enfin, les soins de support sont bien tracés dans le dossier informatisé du patient quand ils sont faits en interne mais très peu dans le cas contraire.

Le DSRC tire plusieurs enseignements de cette étude. Il note d'abord la volonté des établissements de développer la thématique des soins de support et identifie plusieurs leviers d'actions : promouvoir les outils existants peu connus ni utilisés, renforcer l'éducation thérapeutique du patient et mieux communiquer sur le parcours global après traitement. Le réseau mettra aussi en place des projets sur cette thématique comme des programmes de retour à l'emploi ou sur la prise en charge des troubles neurocognitifs. En 2024, OncoPL travaillera également à élaborer un outil d'aide pour la mise en place d'une structure de coordination des soins de support au sein des établissements, qui décrira notamment les rôles et missions d'un référent, les avantages d'une coordination en soins de support et les leviers d'action possibles.

Perrine Debacker, à Paris

Les informations publiées par Hospimedia sont réservées au seul usage de ses abonnés. Pour toute demande de droits de reproduction et de diffusion, contactez Hospimedia ([copyright@hospimedia.fr](mailto:copyright@hospimedia.fr)). Plus d'informations sur le copyright et le droit d'auteur applicables aux contenus publiés par Hospimedia dans la rubrique [droits de reproduction](#).

Pas encore abonné à HOSPIMEDIA ?

Testez gratuitement notre journal en vous rendant sur <http://www.hospimedia.fr>

Votre structure est-elle abonnée ?

Rapprochez-vous de votre référent ou contactez nous au 03 20 32 99 99 ou sur <http://www.hospimedia.fr/contact>

2/2

# MERCI DE VOTRE ATTENTION

<https://oncopl.fr/parcours-de-soins/sos/>  
<https://oncopl.fr/annuaire-des-ressources/>  
<https://oncopl.fr/outils/>