

Service de radiothérapie

Adresse : Boulevard Jacques Monod 44805 Saint Herblain cedex

Téléphone du service : standard : 02 40 67 99 00, poste accueil : 9212

Pour venir à l'ICO René Gauducheau

En voiture :

Sur le périphérique nantais ouest, sortir à la porte n°33 (porte d'Armor) et suivre la direction : « Hôpital Nord - Laënnec ».

Temps de trajet centre-ville/ICO Site de Saint-Herblain : 40 min.

En bus et tramway :

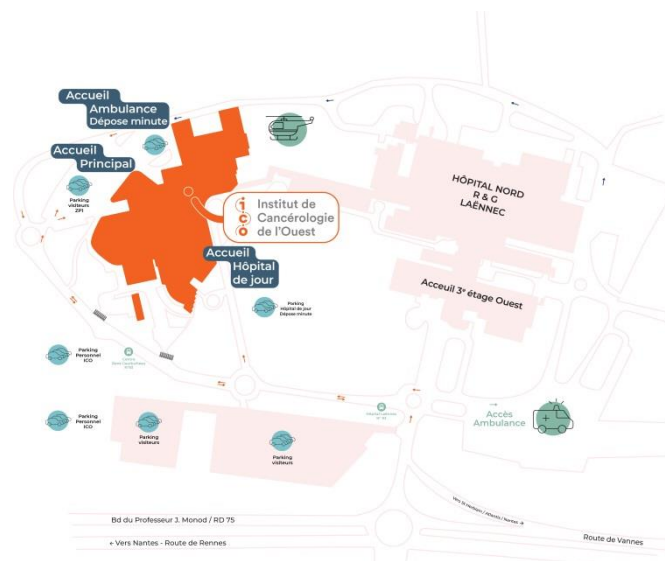
Prendre la ligne n°1 du tramway direction «François Mitterrand» jusqu'au terminus, puis prendre le bus n°93 direction « CHU Nord - Hôpital Laënnec ». Un bus tous les 1/4 d'heure.

Temps de trajet centre-ville/ICO Gauducheau : entre 40 et 50 minutes depuis la gare.

Plan d'accès :



Plan du site :



Présentation du service

Votre enfant va être traité par radiothérapie au sein de notre institut. Nous accueillons des enfants, des adolescents mais également des adultes porteurs d'une maladie cancéreuse. Une équipe médicale et pluridisciplinaire composée de médecins, de manipulateurs, d'infirmières, de physiciens et de secrétaires vont prendre en charge votre enfant. Dans cet environnement d'adultes essentiellement, une prise en charge personnalisée et adaptée est réalisée pour chaque jeune de 0 à 20 ans.

Equipe médicale

Equipe médicale :

- Professeur Stéphane SUPLOT
Secrétariat : Mme Danielle MOUSSU.
Tél : 02 40 67 99 13.

- Docteur Luc OLLIVIER
Secrétariat : Mme Justine VIEAU.
Tél : 02 40 67 98 92.

Cadre de santé :

Mme Marie BIZOUARN. Tél : 02 40 67 98 65.



Une des deux voitures électriques pour circuler dans le service



Salle d'attente enfants



Salle d'attente adolescents

Salle des appareils de traitement :

Les salles de radiothérapie n'ont pas de ligne téléphonique directe.

Pour les joindre, il faut impérativement passer par le standard :

- Scanner dosimétrique : poste 9243
- Clinac 2 : poste 9271
- Clinac 3 : poste 9221
- Novalis : poste 9011
- Tomothérapie 1 : poste 9231
- Tomothérapie 2 : poste 9281



Salle de traitement du clinac 2



Salle de traitement du Novalis



Salle de traitement de la tomothérapie

Déroulement de la prise en charge

La consultation médicale

Cette consultation se réalise avec le médecin oncologue radiothérapeute accompagné le plus souvent d'un manipulateur en radiothérapie. Un étudiant en médecine peut être également présent.



Extrait de la bande dessinée 'Isa va en radiothérapie', illustrée par Cathy Pupin, © Institut de cancérologie de l'Ouest.

C'est à ce moment-là que vous serez expliqués la technique de traitement, le nombre de séances, les effets secondaires attendus ou graves.

En général, et si vous le souhaitez, au décours de cette consultation, un manipulateur vous accompagnera, vous et votre enfant, afin de vous faire prendre contact plus amplement avec les locaux :

- Visite d'une salle de traitement.
- Visite de la salle d'attente pédiatrique ou adolescent.
- Au décours de la consultation médicale, il peut aussi vous être proposé une séance d'information par le jeu faite par un manipulateur et adapté aux jeunes enfants.

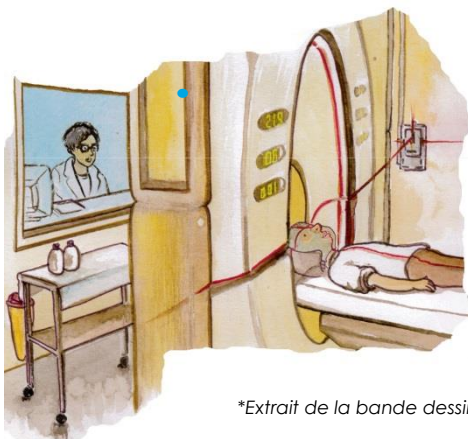
Le Scanner dosimétrique

Il permet de localiser et d'étudier précisément la région à traiter. Il permet également de visualiser les organes sensibles qu'il faudra protéger pendant le traitement.

Durant cet examen, on vous fera patienter en salle d'attente afin que votre enfant commence à s'habituer à votre absence.

C'est au cours de celui-ci que sont adaptés :

- La position de traitement
- Le(s) éventuel(s) accessoire(s) de positionnement nécessaire(s) à l'immobilisation de votre enfant (masque thermoformé, matelas coquille...)
- Les éventuels repères au feutre dessinés sur la peau et protégés par des pansements transparents imperméables qu'il faudra conserver jusqu'à la fin du traitement.



Scanner dosimétrique

La durée de cet examen est très variable. Le positionnement choisi étant déterminant pour la réalisation de l'ensemble des séances ; le scanner doit être réalisé dans les meilleures conditions.

**Extrait de la bande dessinée 'Isa va en radiothérapie', illustrée par Cathy Pupin, © Institut de cancérologie de l'Ouest.*

L'étude dosimétrique :

Les images de scanner sont utilisées par le médecin et le physicien médical afin de personnaliser le plan de traitement (délimitation de la zone à traiter, positionnement des faisceaux, calcul de la dose...).

Il s'agit d'une étape indispensable qui n'est pas visible pour vous, mais qui demande du temps, c'est pourquoi le traitement commence généralement entre 1 et 3 semaines après le scanner dosimétrique.

Le traitement :

Les locaux :

La salle de traitement se compose de deux parties :

- Le pupitre de commande d'où l'on dirige le traitement.
- Le bunker où se situe la machine de traitement.



Pupitre de commande du clinac 3



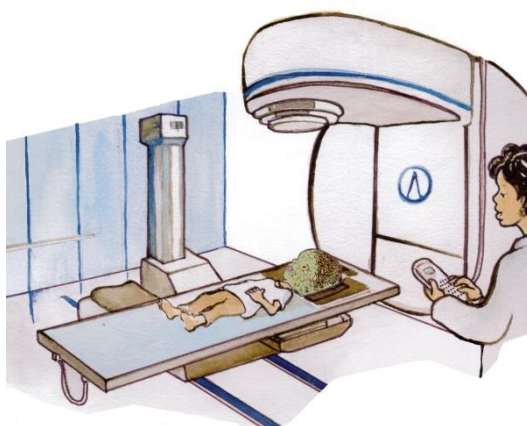
Salle de traitement (bunker) du clinac 3

Ces locaux sont respectivement en zone réglementée et zone surveillée, c'est-à-dire qu'ils ne sont pas accessibles aux parents lorsque la machine est en fonctionnement.

Vous pourrez accompagner votre enfant pour son installation sous la machine, mais ensuite vous patienterez en salle d'attente pendant la durée de la séance.

N'hésitez pas à emmener son doudou ou de la musique pour que votre enfant soit calme et détendu.

Vous pourrez vous organiser avec les manipulateurs du poste de traitement pour déterminer le créneau horaire le plus adapté à votre enfant.



La mise en position au début de chaque séance

Extrait de la bande dessinée 'Isa va en radiothérapie', illustrée par Cathy Pupin, © Institut de cancérologie de l'Ouest.

Séance à blanc :

Le traitement nécessite une parfaite immobilité. Malgré les accessoires de positionnement, plusieurs séances à blanc (sans traitement) seront peut-être nécessaires. Les plus jeunes ont souvent besoin de temps pour s'habituer à ce nouvel univers et pour comprendre qu'il ne faut pas bouger.

Lors de la première séance, des radiographies sont réalisées afin de contrôler la bonne reproductibilité du traitement prévu lors de l'étude dosimétrique.

De nouveaux repères au feutre pourront éventuellement être dessinés sur la peau (ils seront à conserver jusqu'à la fin du traitement).

Le traitement (15 à 30 minutes environ) :

Le traitement est totalement indolore et invisible car ce sont des rayons X (ils sont identiques à ceux utilisés en radiologie mais leur énergie est plus importante et le temps d'exposition plus long). Chaque traitement est individualisé.

Le suivi pendant Le traitement :

La dose reçue à chaque séance s'additionne aux précédentes. Après un certain niveau de dose, on peut voir surgir d'éventuels effets secondaires qui varient selon la zone traitée. L'irradiation n'agit que dans la zone irradiée.

Il est prévu une consultation médicale avec le médecin radiothérapeute de façon hebdomadaire pour s'assurer de la bonne tolérance du traitement.

Il est possible de réaliser à l'infirmierie du service les éventuelles prises de sang prévues pendant la radiothérapie.



Le poste de soins infirmiers

Le suivi après le traitement :

Les réactions aiguës liées au traitement disparaissent en 1 à 4 semaines.

Le rythme de suivi après le traitement dépend du type de tumeur et du traitement employé et vous sera détaillé à la fin de la radiothérapie. Une consultation avec le médecin radiothérapeute est souvent réalisée entre 1 à 6 mois après la fin de la radiothérapie. Ensuite, une consultation est généralement réalisée une fois par an pendant au moins 5 ans.